



Городской округ Архангельской области «Северодвинск»

**ЗАМЕСТИТЕЛЬ ГЛАВЫ АДМИНИСТРАЦИИ СЕВЕРОДВИНСКА
ПО ГОРОДСКОМУ ХОЗЯЙСТВУ**

РАСПОРЯЖЕНИЕ

от 18.10.2023 № 1187/г
г. Северодвинск Архангельской области

**Об установлении
публичного сервитута**

На основании ходатайства публичного акционерного общества «Россети Северо-Запад» от 19.09.2023 вх. № 04-06-01/5564, в соответствии с подпунктом 1 статьи 39.37 и подпунктом 2 пункта 1 статьи 39.43 Земельного кодекса Российской Федерации:

1. Установить в пользу публичного акционерного общества «Россети Северо-Запад» (ОГРН: 1047855175785, ИНН: 7802312751) публичный сервитут площадью 131 кв. м с целью эксплуатации объекта электросетевого хозяйства (Линия кабельная 10 кВ; от места врезки в КЛ-10 кВ ТП180 – ТП182 до КТП-295) в отношении земель кадастрового квартала 29:28:109142 и частей земельных участков с кадастровыми номерами:

29:28:109142:283, местоположение установлено относительно ориентира – здания, расположенного за пределами границ земельного участка по адресу: Архангельская область, городской округ Северодвинск, город Северодвинск, Архангельское шоссе, дом 22, примерно в 60 метрах по направлению на юго-запад от ориентира;

29:28:000000:3107, местоположение установлено относительно ориентира – здания, расположенного за пределами границ земельного участка по адресу: Архангельская область, Северодвинск, город Северодвинск, Архангельское шоссе, 23, примерно в 80 м по направлению на северо-запад.

2. Утвердить границы публичного сервитута согласно прилагаемому графическому описанию местоположения границ публичного сервитута (номер регистрации – 819/2023).

3. Срок публичного сервитута установить на 49 лет.

4. Срок, в течение которого использование земель и частей земельных участков и расположенных на них объектов недвижимого имущества в соответствии с их разрешенным использованием будет невозможно

или существенно затруднено в связи с осуществлением сервитута, – один раз в двенадцать лет, сроком не более трех месяцев.

5. Обоснованием необходимости установления публичного сервитута является акт о приеме-передаче здания (сооружения) от 14.12.2020 № 3261.

6. Порядок установления зон с особыми условиями использования территорий и содержание ограничений прав на земельные участки в границах таких зон установлены постановлением Правительства Российской Федерации от 24.02.2009 № 160 «О порядке установления охранных зон объектов электросетевого хозяйства и особых условий использования земельных участков, расположенных в границах таких зон».

7. Плата за публичный сервитут в отношении части земельного участка, находящегося в муниципальной собственности, осуществляется согласно приложению 2.

8. В отношении земель и частей земельных участков, указанных в пункте 1 распоряжения, установить свободный график проведения работ при осуществлении деятельности, для обеспечения которой устанавливается публичный сервитут.

9. Владелец публичного сервитута обязан привести земельный участок в состояние, пригодное для использования в соответствии с видом разрешенного использования, снести инженерное сооружение, размещенное на основании публичного сервитута, в сроки, предусмотренные пунктом 8 статьи 39.50 Земельного кодекса Российской Федерации.

10. Владелец публичного сервитута вправе до окончания срока публичного сервитута обратиться с ходатайством об установлении публичного сервитута на новый срок.

11. Отделу по связям со средствами массовой информации Администрации Северодвинска в течение 5 рабочих дней со дня принятия решения об установлении публичного сервитута разместить настоящее распоряжение на официальном интернет-сайте Администрации Северодвинска.

12. Публичный сервитут считается установленным со дня внесения сведений о нем в Единый государственный реестр недвижимости.

Заместитель Главы Администрации
Северодвинска по городскому хозяйству



А.П. Латышев

Схема расположения границ публичного сервитута
 объекта электросетевого хозяйства:
 «Линия кабельная 10 кВ; от места врезки в КЛ-10 кВ
 ТП180 - ТП182 до КТП-295»,
 расположенного по адресу:
 Архангельская область, г. Северодвинск

Утверждена

распоряжением заместителя

(наименование документа об утверждении, включая

главы администрации Северод-

наименования органов государственной власти или

винска по поручению

органов местного самоуправления, принявших

хозяйству

решение об утверждении схемы или подписавших
 соглашение о перераспределении земельных участков)

Площадь испрашиваемого публичного сервитута
 131 кв.м.

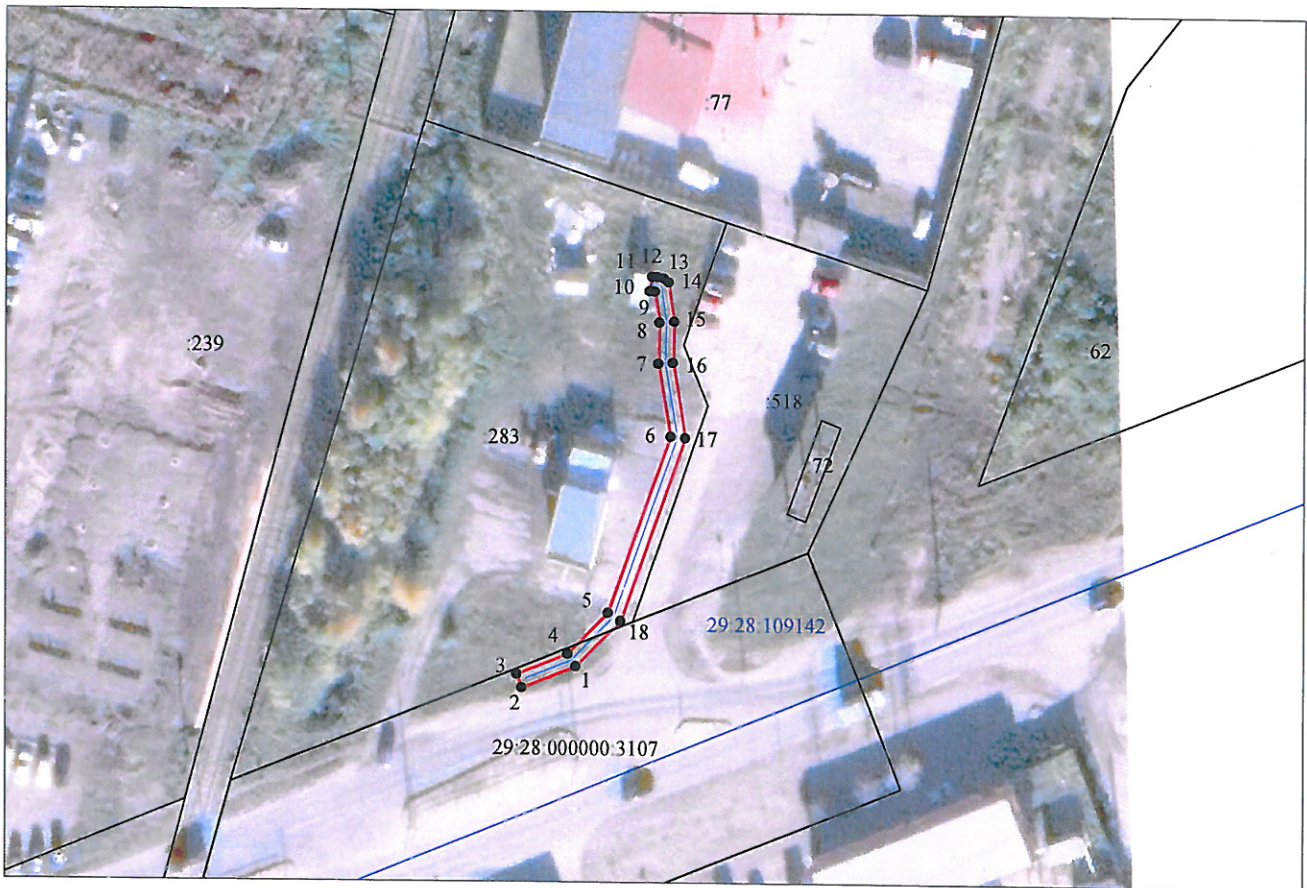
Каталог координат: Приложение 1 на 1 листе

Система координат: МСК-29, зона 2

Кадастровые номера земельных участков, в отношении
 которых испрашивается публичный сервитут:
 29:28:109142:283, 29:28:000000:3107, земли кадастрового
 квартала 29:28:109142

от 18.10.2023

№ 1157-13



Масштаб 1:1000

Условные обозначения:

- - проектные границы публичного сервитута;
- - обозначение границы объекта электросетевого хозяйства;
- - границы и кадастровый номер земельного участка сведения о котором содержатся в ЕГРН;
- 29:00:060406 - номер и граница кадастрового квартала;
- 1 ● - обозначение и номер характерной точки проектных границ публичного сервитута;
- :4322(1) - обозначение контура многоконтурного земельного участка.

номер размещения 819/2023

**Каталог координат границ публичного сервитута
объекта электросетевого хозяйства: "Линия кабельная 10 кВ; от места врезки в КЛ-10 кВ ТП180
- ТП182 до КТП-295"**

Площадь публичного сервитута: 131 кв.м.		
Метод определения координат: Метод спутниковых геодезических измерений (определений)		
Система координат: МСК - 29, зона 2		
Средняя квадратичная погрешность определения координат характерных точек контура (Mt) = 0,10 м		
Обозначение характерных точек границ	Координаты, м	
	X	Y
1	2	3
1	655 157,69	2 488 753,37
2	655 154,70	2 488 745,79
3	655 156,56	2 488 745,06
4	655 159,39	2 488 752,24
5	655 165,08	2 488 757,86
6	655 189,45	2 488 766,51
7	655 199,51	2 488 764,82
8	655 205,21	2 488 764,96
9	655 209,48	2 488 764,33
10	655 209,50	2 488 763,58
11	655 211,49	2 488 763,93
12	655 211,47	2 488 764,65
13	655 211,30	2 488 765,53
14	655 210,79	2 488 766,16
15	655 205,34	2 488 766,97
16	655 199,65	2 488 766,82
17	655 189,27	2 488 768,57
18	655 163,99	2 488 759,60
1	655 157,69	2 488 753,37

РАСЧЕТ ПЛАТЫ ЗА ПУБЛИЧНЫЙ СЕРВИТУТ НА 49 ЛЕТ

1. Плата за публичный сервитут рассчитывается в соответствии со статьей 39.46 Земельного кодекса Российской Федерации по формуле:

$Пл = S \times УПКС \times 0,01\% \times Квр$, где:

S – площадь части земельного участка или земель, кв. м;
УПКС – удельный показатель кадастровой стоимости земельного участка, руб./кв. м;
Квр – временной коэффициент.

2. Размер платы за публичный сервитут:
в отношении части земельного участка с кадастровым номером 29:28:000000:3107 площадью 23 кв. м составит:

$$23 \times 156,35 \times 0,01\% \times 49 = 17,62 \text{ руб.}$$

(Семнадцать рублей 62 коп.)

3. Плата за публичный сервитут, установленный в отношении земельных участков и (или) земель, находящихся в государственной или муниципальной собственности и не обремененных правами третьих лиц, вносится обладателем публичного сервитута единовременным платежом не позднее шести месяцев со дня принятия решения об установлении публичного сервитута путем перечисления на следующие реквизиты:

Получатель: ИНН 2902026995, КПП 290201001, ОКТМО 11730000, счет № 03100643000000012400 УФК по Архангельской области и Ненецкому автономному округу (КУМИ л/с 04243011970). Банк организации: ОТДЕЛЕНИЕ АРХАНГЕЛЬСК БАНКА РОССИИ//УФК по Архангельской области и Ненецкому автономному округу г. Архангельск, БИК 011117401, ЕКС: 40102810045370000016, КБК 163 1 11 05312 04 0000 120 «Плата по соглашениям об установлении сервитута, заключенным органами местного самоуправления городских округов, государственными или муниципальными предприятиями либо государственными или муниципальными учреждениями в отношении земельных участков, государственная собственность на которые не разграничена и которые расположены в границах городских округов».